

VANTRUE

# Nexus 2X **N2 X**

INSTRUKCJA OBSŁUGI **V9.5**



[vantrue.com](http://vantrue.com)

truly driven.



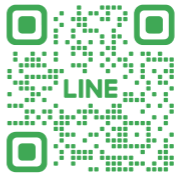
Contact Us



Join Our Community



  
[instagram.com/vantrue\\_official/](https://www.instagram.com/vantrue_official/)



  
ID: @860fmbxk

# SPIS TREŚCI

<b>1. Skrócona instrukcja obsługi</b> .....	02
1.1 Co jest w pudełku? .....	02
1.2 Instalacja uchwytu samoprzylepnego i karty pamięci ----	03
1.3 Instalacja kamery i konfiguracja .....	04
<b>2. Podstawowe funkcje</b> .....	06
2.1 Budowa kamery .....	06
2.2 Przegląd ekranu .....	09
2.3 Funkcje .....	10
2.4 Ustawienia menu .....	34
<b>3. Specyfikacje i ostrzeżenia</b> .....	41
3.1 Dane techniczne .....	41
3.2 Ostrzeżenia dotyczące bezpieczeństwa .....	43
<b>4. Gwarancja i wsparcie</b> .....	45

## Wskazówki:

- Przed użyciem przeczytaj uważnie instrukcję;
- Aby kamera samochodowa mogła działać, musi być zawsze podłączona do źródła zasilania;
- Aby zapewnić bezpieczną jazdę, nie konfiguruj produktów ani nie używaj telefonu do oglądania filmów z jazdy podczas jazdy.
- Ten produkt wymaga włożenia karty micro SD w celu nagrywania wideo.
- Nie demontuj obudowy kamery ani nie naprawiaj jej samodzielnie. Jeżeli produkt działa nieprawidłowo, prosimy o kontakt z przedstawicielem firmy VANTRUE.
- Nie instaluj kamery samochodowej w pozycji, która może blokować widoczność podczas jazdy;
- Proszę używać produktu z dala od wysokiej temperatury i wilgotnego środowiska;
- Aby stale ulepszać doświadczenia naszych klientów z naszymi produktami, od czasu do czasu będziemy aktualizować oprogramowanie sprzętowe. Jeśli potrzebujesz, możesz zaktualizować oprogramowanie;
- Nie instaluj kamery bezpośrednio przed pasażerami, aby zapobiec przypadkowemu przemieszczeniu i spowodowaniu zagrożenia bezpieczeństwa;
- Należy pamiętać, że połączenie z aplikacją Vantrue może nie być możliwe podczas korzystania z bezprzewodowej funkcji CarPlay lub Android Auto;
- Proszę używać tego produktu w sposób dozwolony przez prawo.

# 1. Skrócona instrukcja obsługi

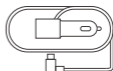
## 1.1 Co jest w pudełku?



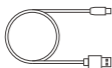
**A.** Wideorejestrator  
N2X



**B.** Uchwyt  
GPS



**C.** Ładowarka  
samochodowa  
12V



**D.** Kabel USB-C  
do transferu  
danych



**E.** Szpatułka



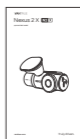
**F.** Taśmy  
samoprzylepne



**G.** Podstawa do  
mocowania  
samoprzylepnego



**H.** Naklejki  
elektros-  
tacyjne x2



**I.** Instrukcja  
obsługi



**J.** Uchwyt na kabel

---

## Opcjonalne akcesoria



**J.** Filtr CPL



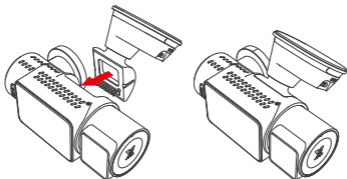
**K.** Pilot  
bezprowodowy



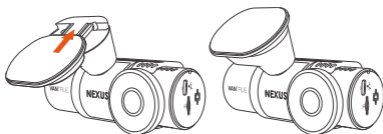
**L.** Adapter do  
trybu  
parkingowego

## 1.2 Instalacja uchwyty samoprzylepny i karty pamięci

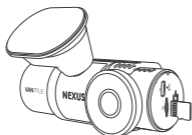
Wyrównaj uchwyt z interfejsem mocowania kamery samochodowej, a następnie wciśnij, aż uchwyt zostanie zainstalowany.



Samoprzylepny uchwyt N2X ma nową, zdejmowaną konstrukcję. Zamiast demontować cały uchwyt samoprzylepny, użytkownicy mogą po prostu oddzielić główny korpus uchwyty od podstawy uchwyty.



Najpierw sformatuj kartę pamięci po włączeniu kamery samochodowej.

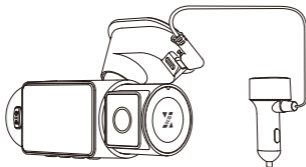


Włóż kartę pamięci

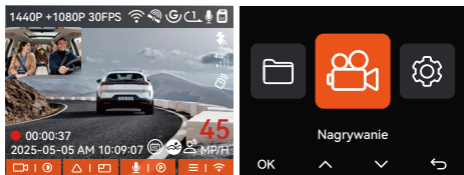
### 1.3 Instalacja i ustawienia

Podłącz zasilanie i włącz kamerę, następnie dokończ ustawienia menu kamery i na koniec zainstaluj kamerę na przedniej szybie samochodu.

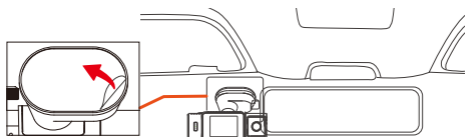
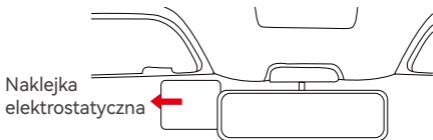
**Zasilanie:** podłącz jeden koniec oryginalnego zasilacza USB do źródła zasilania, a drugi koniec do złącza zasilania uchwyty N2X GPS, aby sprawdzić, czy kamera może włączyć się normalnie.



**Ustawienia:** Przy pierwszym użyciu lub po każdej aktualizacji oprogramowania sprzętowego lub po przywróceniu ustawień fabrycznych należy ponownie ustawić niektóre podstawowe ustawienia, takie jak data i godzina, język i region.



**Instalacja zakończona:** Upewnij się, że kamera samochodowa jest prawidłowo zamontowana na przedniej szybie pojazdu i nie zasłania kierowcy pola widzenia oraz że kamera przednia jest skierowana w stronę drogi.



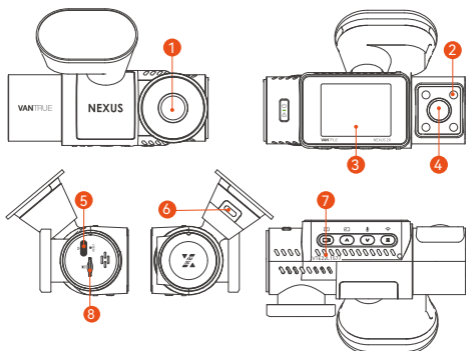
Podczas organizowania lub przechowywania kabli ładowarki samochodowej lub przewodów tylnej kamery, można użyć uchwyty na kable do ich zabezpieczenia. Po przymocowaniu uchwyty do odpowiedniego miejsca, wystarczy umieścić kable w uchwycie i je zamocować.

**Nagraj wideo:** Po instalacji, po uruchomieniu samochodu, kamera samochodowa automatycznie rozpocznie nagrywanie wideo.

**Wyłączenie:** Gdy nie używasz kamery, naciśnij i przytrzymaj przycisk zasilania, aby ją wyłączyć.

## 2. Podstawowe funkcje

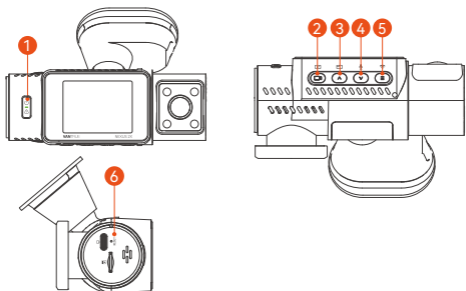
### 2.1 Budowa kamery







1. Przednia kamera
2. Diody IR LED
3. Ekran 2" IPS
4. Kamera wewnętrzna

5. Port USB-C do przesyłu danych
6. Port USB-C do zasilania
7. Numer seryjny
8. Slot na karty pamięci

### Przyciski i funkcje



## No. Przycisk Opis

- 
  - W stanie włączenia naciśnij długo, aby wyłączyć kamerę; w stanie wyłączenia naciśnij krótko, aby włączyć urządzenie.
  - W interfejsie nagrywania naciśnij krótko, aby włączyć nagrywanie awaryjne oraz zrobić zdjęcie.
  - Podczas przeglądania plików naciśnij krótko, aby wyświetlić menu usuwania plików.
- 
  - Na ekranie nagrywania naciśnij krótko, aby włączyć lub wstrzymać nagrywanie.
  - W ustawieniach menu naciśnij krótko, aby potwierdzić opcję.
  - Podczas odtwarzania wideo naciśnij krótko, aby odtworzyć wideo lub wstrzymać wideo.
- 
  - Podczas nagrywania wideo naciśnij krótko, aby przełączyć okno wideo;
  - Na ekranie ustawień menu i przeglądania plików naciśnij krótko, aby wybrać poprzednią opcję lub plik, a następnie naciśnij długo, aby przewijać powyższe opcje lub pliki.
  - Podczas odtwarzania pliku naciśnij krótko, aby odtworzyć wideo z szybkością 2X i 4X.
- 
  - Podczas nagrywania wideo naciśnij krótko, aby włączyć/wyłączyć mikrofon; Naciśnij długo, aby przejść do trybu parkowania (tę operację można wykonać przy włączonym trybie parkowania)
  - Na ekranie ustawień menu i przeglądania plików naciśnij krótko,

aby wybrać następną opcję lub plik, a następnie naciśnij długo, aby przewijać opcje lub pliki poniżej.

- Podczas odtwarzania pliku naciśnij krótko, aby wyświetlić menu usuwania plików.

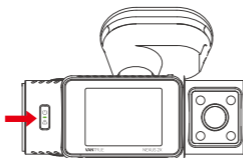
5. 

- Podczas nagrywania wideo naciśnij długo, aby włączyć/wyłączyć Wi-Fi;
- W ustawieniach menu i interfejsie przeglądania plików naciśnij krótko, aby powrócić do poprzedniego interfejsu.

6.  RESET

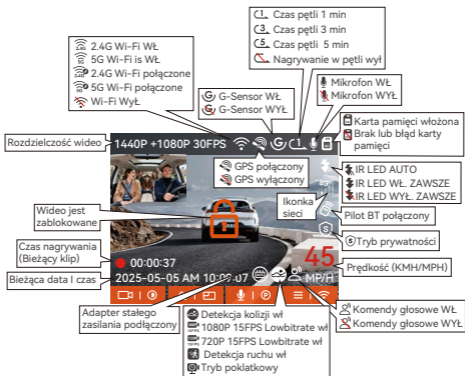
Krótkie naciśnięcie powoduje ponowne uruchomienie N2X

## Wskaźnik LED



LED	LED Status	Opis
REC	Stałe zielone światło	W trybie gotowości
	Migające zielone światło	Kamera nagrywa

## 2.2 Przegląd ekranu



### Definicja formatu pliku

20250505\_140933\_00008\_N\_A.MP4  
 20250505\_140833\_00007\_P\_B.MP4  
 20250505\_140733\_00006\_T\_B.MP4  
 20250505\_140633\_00005\_E\_A.MP4

.....A na końcu oznacza przednią kamerę  
 .....B na końcu oznacza wewnętrzną kamerę  
 .....P to nagrania z trybu parkingowego  
 .....N to nagrania z jazdy  
 .....T to nagrania z trybu poklatkowego  
 .....E to nagrane zdarzenia

Rok    Data    Czas    Numer sekwencji

## 2.3 Funkcje

### 2.3.1 Funkcje APP

#### --Pobieranie aplikacji

Zeskanuj kod QR odpowiedniej wersji poniżej, aby pobrać aplikację i ją zainstalować.

Wyszukaj aplikację „Vantrue” w sklepie App Store lub Google Play Store, aby ją znaleźć, a następnie pobierz ją i zainstaluj na swoim telefonie.



#### --Dodaj urządzenie

Wi-Fi włącza się automatycznie po włączeniu kamery samochodowej N2X. Po wyłączeniu Wi-Fi użytkownicy mogą ponownie włączyć Wi-Fi za pomocą klawiszy skrótu, funkcji sterowania głosowego lub wchodząc do ustawień menu.

Po włączeniu Wi-Fi kamery N2X kliknij „Dodaj urządzenie” w aplikacji Vantrue, wybierz serię Nexus, wybierz model N2X, potwierdź odpowiednią nazwę Wi-Fi i na koniec kliknij, aby potwierdzić połączenie Wi-Fi.



- Najpierw sprawdź, czy funkcja Wi-Fi w Twoim telefonie jest włączona.
- Hasło początkowe do tego urządzenia służy wyłącznie do pierwszego logowania. Aby zapobiec potencjalnym zagrożeniom bezpieczeństwa, pamiętaj o zmianie hasła początkowego po pierwszym logowaniu, aby uniemożliwić innym zalogowanie się do Twojego urządzenia bez autoryzacji lub innych negatywnych konsekwencji.
- Jeśli zapomnisz ustawionego hasła, możesz przejść do „Ustawień systemowych” kamery i wybrać opcję Przywróć ustawienia domyślne. Po przywróceniu przez kamerę ustawień domyślnych hasło Wi-Fi staje się hasłem początkowym (12345678). Należy pamiętać, że hasło Wi-Fi kamery można zmienić wyłącznie za pomocą aplikacji Vantrve.

## --Wytyczne dotyczące korzystania z aplikacji



Po wejściu do podglądu aplikacji w czasie rzeczywistym możesz wykonać następujące operacje.

- **Podgląd wideo:** Po pomyślnym połączeniu aplikacji z kamerą, N2X przejdzie do strony podglądu w czasie rzeczywistym, kliknij przycisk pełnego ekranu lub poziomego odtwarzania na telefonie komórkowym, ekran czasu rzeczywistego automatycznie przełączy się w tryb podglądu pełnoekranowego. Kliknij przycisk przełączania okien, aby przełączyć przednie i okna wideo w kabinie, ale z tej funkcji można korzystać tylko w trybie nagrywania wielokanałowego.
- **Odtwarzanie wideo:** Możesz wyświetlić nagrane pliki wideo lub zdjęcia na karcie micro SD w aplikacji, kliknąć „Plik”, a następnie wybrać wideo do odtworzenia.
- **Pobieranie wideo:** Możesz wybrać pobieranie filmów lub zdjęć w interfejsie przeglądania plików na karcie micro SD lub podczas odtwarzania wideo. Po pobraniu wideo możesz odtworzyć je w lokalnym pliku aplikacji i wyświetlić ścieżkę GPS wideo.
- **Przechwytywanie obrazu:** Na ekranie podglądu na żywo aplikacji możesz przechwycić bieżący obraz.
- **Statystyki przebiegu:** Użytkownicy mogą kliknąć, aby pobrać informacje o przebiegu zgodnie ze swoimi potrzebami. Informacje o przebiegu zostaną zapisane w aplikacji jako zdjęcie lub plik PDF.
- **Linia korekcji kamery:** Balans obiektywu jest korygowany przez dokładną linię krzyżową, dzięki czemu nagrywany obraz nie będzie przekrzywiony.

## --Aktualizacja aplikacji

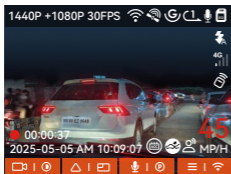
Otwórz aplikację Vantrue, przejdź do Ja > O > Sprawdź aktualizacje. Aplikacja automatycznie sprawdzi, czy jest dostępna nowa wersja. Jeśli zostanie znaleziona aktualizacja, postępuj zgodnie z instrukcjami wyświetlanymi na ekranie, aby dokonać aktualizacji.



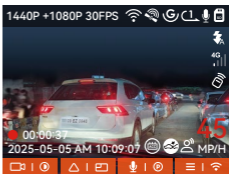
### 2.3.2 Podstawowe funkcje

#### Jakość wideo i timer PlatePix™

Domyślnym trybem wideo jest Standard Quality. Użytkownicy mogą włączyć tryb PlatePix™ zgodnie ze swoimi potrzebami i ustawić automatyczny czas włączania/wyłączania za pomocą timera PlatePix™. Ten tryb priorytetowo traktuje poprawę czytelności tablic rejestracyjnych i redukcję rozmycia spowodowanego warunkami oświetleniowymi, aby zapewnić wiarygodne dowody w scenariuszach incydentów.



PlatePix™ WŁ



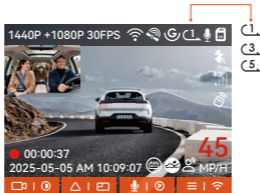
PlatePix™ WYŁ

**UWAGA:** Podczas gdy PlatePix™ zwiększa jasność na pierwszym planie, cały obraz może wydawać się ciemniejszy. W środowiskach o słabym oświetleniu zaleca się wyłączenie lub zaplanowanie trybu PlatePix™ w celu utrzymania optymalnej jakości nagrywania.

### --Nagrywanie w pętli

Po włożeniu karty pamięci i podłączeniu zasilania kamera samochodowa N2X włączy się automatycznie i przejdzie w tryb nagrywania w pętli. Czas trwania każdego nagranych filmu zostanie zapisany w oparciu o ustawiony czas nagrywania w pętli i zapisany w folderze Normal Video.

Kiedy pojemność folderu Normalne osiągnie 70% całkowitej pojemności, nowy plik nagrania w pętli automatycznie zastąpi oryginalne pliki nagrania w pętli. Po włączeniu tej funkcji plik wideo automatycznie nadpisze pętlę, aby nie przerywać nagrywania w trakcie jazdy.





## UWAGA:

- Normalne działanie funkcji nagrywania w pętli zależy w dużym stopniu od szybkości karty pamięci, dlatego należy regularnie formatować kartę pamięci, aby uniknąć problemów, takich jak nadmierna ilość plików na karcie pamięci i starzenie się karty, które mają wpływ na normalne nagrywanie w pętli.
- Regularnie sprawdzaj nagrywanie wideo w pętli, aby uniknąć nadpisania niezbędnych filmów w pętli.
- Po wyłączeniu nagrywania w pętli funkcja blokady wideo nie będzie już działać.
- Gdy ustawienie nagrywania w pętli jest wyłączone, długość każdego nagrania wynosi 20 minut. Gdy karta pamięci będzie pełna, kamera zatrzyma nagrywanie i wyświetli komunikat „karta jest pełna!”

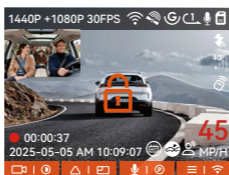
## --Nagrywanie zdarzeń


Podczas jazdy użytkownik może zablokować kamerę ręcznie lub kamera samochodowa automatycznie blokuje nagrywanie, jeśli wystąpią szczególne okoliczności.

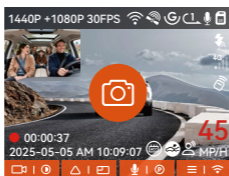
Aby ręcznie zablokować wideo, wystarczy nacisnąć przycisk , aby zablokować bieżący film i go przechwycić.

W okresie blokady wideo możesz nacisnąć przycisk , aby przechwycić wideo wiele razy. Po zakończeniu nagrywania wydarzenia wideo

zostanie automatycznie zapisane w folderze wideo zdarzenia, a zdjęcie zostanie zapisane w folderze zdjęć.



Nagrywanie zdarzeń z automatyczną blokadą: gdy samochód zostanie uderzony w wyniku kolizji lub wibracji, kamera samochodowa automatycznie uruchomi i zablokuje bieżący obraz wideo, gdy wykryje wibracje. Możesz także nacisnąć przycisk , aby robić zdjęcia w okresie nagrywania z blokadą. Po zakończeniu nagrywania awaryjnego wideo zostanie automatycznie zapisane w folderze Wideo z wydarzenia, a zdjęcie zostanie zapisane w folderze ze zdjęciami.



#### UWAGA:

- Czulość wyzwalacza wideo z automatyczną blokadą zależy od czulości kolizji. Im wyższe ustawienie czulości, tym większe prawdopodobieństwo wyzwolenia.
- Gdy całkowita pojemność plików wideo z wydarzeń wynosi 30% całkowitej pojemności bieżącej karty pamięci, nowe pliki wideo z wydarzeń automatycznie zastąpią stare pliki wideo z wydarzeń.

Zalecamy regularne sprawdzanie i zapisywanie plików wideo z wydarzeń, aby uniknąć ich utraty.

- Nagrywanie z blokadą nie zostanie uruchomione w żadnej z następujących sytuacji: Nagrywanie w pętli jest wyłączone lub włączone jest nagrywanie poklatkowe. Jeśli nagrywanie w pętli jest wyłączone/włączone jest nagrywanie poklatkowe, po zablokowaniu nagrywania można robić tylko zdjęcia.

## **Tryb parkingowy**

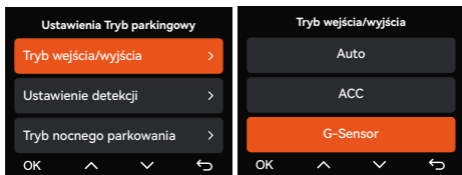
Podczas korzystania z trybu parkowania należy przestrzegać następujących środków ostrożności:

- Aby mieć pewność, że kamera samochodowa będzie mogła normalnie korzystać z funkcji trybu parkowania, należy użyć zestawu przewodów VANTRUE lub innego stabilnego i ciągłego źródła zasilania kamery.
- Zaleca się użycie zestawu przewodów VANTRUE ACC (np. VP03, VP01, VP04, VP05). W przypadku korzystania z zestawu przewodów ACC innych marek korzystanie z funkcji ACC może nie być możliwe ze względu na inną lokalizację styku PIN wykrywania ACC.
- W gorące i słoneczne lato zalecamy wybranie trybu parkowania w celu wykrywania kolizji. Gdy temperatura otoczenia w samochodzie osiągnie 60 °C, zalecamy wyłączenie kamery, aby uniknąć nieprawidłowego działania kamery z powodu wysokiej temperatury.
- Nagrywanie poklatkowe i tryb parkowania (w tym wykrywanie kolizji, wykrywanie ruchu, nagrywanie z niską przepływnością, tryb niskiej liczby klatek na sekundę) można włączyć tylko w jednym z dwóch. Jeśli jeden z nich zostanie włączony, drugi zostanie

wyłączony automatycznie.

- Wszystkie pliki nagrane w trybie parkowania zostaną zapisane w folderze wideo parkowania. Aby uniknąć nadpisania plików trybu parkowania w pętli, należy je regularnie sprawdzać, aby uniknąć ich utraty.
- Funkcja trybu parkowania może zostać ulepszona wraz z aktualizacją oprogramowania sprzętowego kamery samochodowej N2X. Proszę zwrócić uwagę na ogłoszenie dotyczące opisu oprogramowania sprzętowego na stronie internetowej VANTRUE w celu uzyskania informacji o konkretnych zmianach lub skonsultować się z obsługą klienta.

## Wprowadzenie do trybu parkowania



### Metody aktywacji/dezaktywacji trybu parkowania:

#### 1. Auto Mode (domyślnie)

Bez ACC (tryb czujnika przeciążenia): Włącza się automatycznie po 5 minutach bezczynności pojazdu; wyłącza się automatycznie po wykryciu kolizji wtórnej przez czujnik przeciążenia.

Z podłączonym ACC: Włącza się automatycznie po wyłączeniu pojazdu (ACC OFF); wyłącza się automatycznie po uruchomieniu pojazdu (ACC ON).

## 2. ACC Mode

Automatycznie po wyłączeniu pojazdu (ACC OFF); automatycznie wyłącza się po uruchomieniu pojazdu (ACC ON). Wymaga prawidłowego okablowania za pomocą zestawu ACC.

## 3. G-Sensor Mode

Włącza się automatycznie po 5 minutach bezczynności pojazdu; wyłącza się automatycznie, gdy czujnik G wykryje kolizję wtórną.

## 4. Manual Mode

Naciśnij i przytrzymaj przycisk skrótu, aby wejść; naciśnij dowolny przycisk, aby wyjść.

## Detekcja kolizji

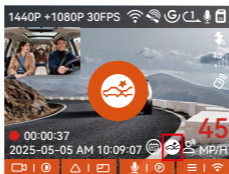
Gdy ustawienie Wykrywanie kolizji jest włączone, w interfejsie nagrywania zostanie wyświetlona ikona wykrywania kolizji, wskazując, że rejestrator aktualnie korzysta z tego trybu.

Czułość wartości wykrywania kolizji można wybrać jako 1/2/3/4/5. Im wyższy poziom czułości, tym łatwiej jest uruchomić nagrywanie zdarzeń.


Wykrywanie kolizji jest najbardziej czułe, gdy jest ustawione na 5.

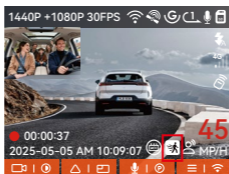


Po wejściu w tryb wykrywania kolizji, gdy kamera samochodowa wykryje kolizję, uruchomi nagrywanie na 30s i zapisze plik w folderze wideo parkowania. Możesz obejrzeć wideo za pośrednictwem aplikacji lub komputerowego odtwarzacza Vantrue.

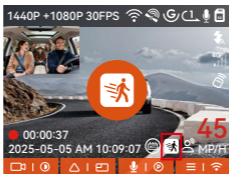


## Detekcja ruchu

Gdy ustawienie wykrywania ruchu jest włączone, w interfejsie nagrywania zostanie wyświetlona ikona  wykrywania ruchu, wskazując, że rejestrator aktualnie korzysta z tego trybu parkowania.

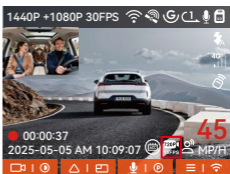


Po wejściu w tryb wykrywania ruchu i po wykryciu, że obiekt porusza się w ustawionym zakresie wykrywania, kamera samochodowa zostanie uruchomiona, aby nagrywać wideo przez 30 sekund i zachować 15 sekund materiału przed uruchomieniem nagrywania razem w celu uzupełnienia 45-sekundowe nagranie wideo po wykryciu ruchu, które zostanie zapisane w folderze Parking Video.



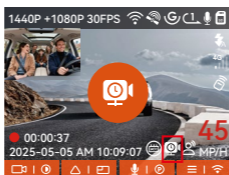
## Tryb lowbitrate

Po wejściu w tryb nagrywania lowbitrate kamera zostanie automatycznie przełączona na 1080P 15FPS lub 720P 15FPS w celu nagrywania, a czas nagrywania wynosi 3 minuty. Plik jest zapisywany w folderze wideo parkingowego.

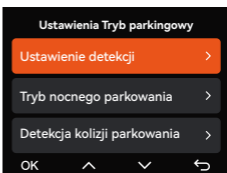
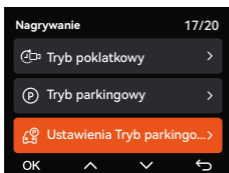


## Tryb poklatkowy

Po wejściu w tryb nagrywania z małą liczbą klatek na sekundę kamera samochodowa skompresuje czas nagrywania, aby zwiększyć integralność pliku nagrania. Każdy plik nagrania z niską liczbą klatek na sekundę będzie wyświetlany przez 1 minutę, a plik zostanie zapisany w folderze wideo z parkingu. Na przykład, jeśli użytkownik wybierze tryb niskiej liczby klatek na sekundę 1 kl./s, rejestrator będzie nagrywał wideo w ciągu kilku sekund podczas monitorowania parkowania, a każde 30 minut nagrania będzie skompresowane do 1 minuty i zapisane.

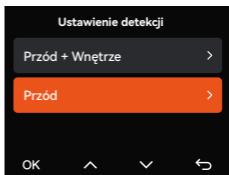
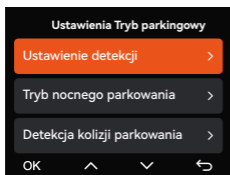


## Konfiguracja parkowania



## Ustawienia obszaru detekcji

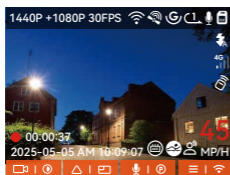
Dostosuj ekran nagrywania w ramach wszystkich funkcji monitorowania parkowania, możesz wybrać razem kamerę przednią i kabinową lub nagrywanie z pojedynczej kamery przedniej.



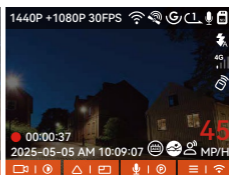
## Tryb LLNV Low Light Night Vision w trybie parkingowym

Aby zwiększyć bezpieczeństwo parkowania w nocy, w pełni wykorzystujemy wydajność obiektywu w połączeniu z technologią Night Vision przy słabym oświetleniu, aby poprawić efekt widzenia w nocy w trybie parkowania.

Ta funkcja jest domyślnie włączona i zostanie uruchomiona dopiero po wejściu w tryb parkowania i nie będzie miała wpływu na normalne nagrywanie.



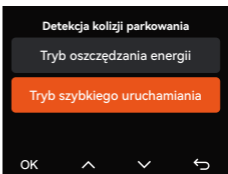
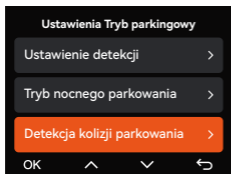
Tryb nocnego parkowania WŁ



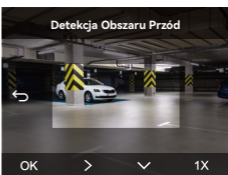
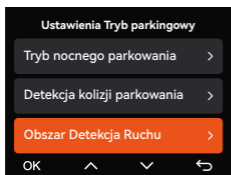
Tryb nocnego parkowania WYŁ

## Detekcja kolizji w trybie parkingowym

Funkcja ta umożliwia dostosowanie trybu uruchamiania wykrywania kolizji. W trybie oszczędzania energii kamera samochodowa wyłączy się, a następnie włączy, aby nagrywać po uruchomieniu; w trybie szybkiego startu kamera samochodowa przejdzie w tryb gotowości i rozpocznie nagrywanie natychmiast po uruchomieniu.



Zasięg wykrywania przedniej i tylnej kamery można ustawić w kamerze samochodowej N2X, a ustawiony zakres można regulować w górę i w dół, a także w lewo i w prawo.



## Komendy głosowe

Możesz sterować kamerą za pomocą poleceń głosowych, takich jak robienie zdjęć, uruchamianie wideo, włączanie/wyłączanie Wi-Fi, blokowanie wideo itp. Obecnie obsługiwane języki to angielski, japoński, rosyjski i chiński. Aby uzyskać bardziej szczegółowe polecenia głosowe, przejdź do Ustawień systemowych > Treści głosowe, aby je wyświetlić.



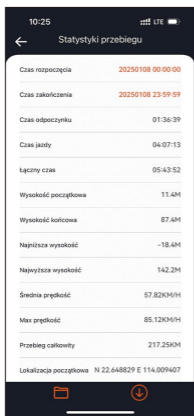
Włącz sterowanie głosowe

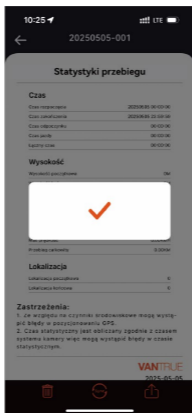
## Włączanie komend głosowych

Rozpoznawanie głosu ma opcje niskiej czułości/standardowej/wysokiej czułości/wyłączone. Wartość domyślna to czułość standardowa.

## Statystyki przebiegu

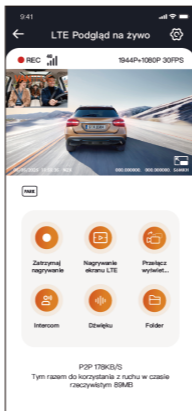
Kamera samochodowa N2X wykorzystuje informacje GPS do analizy statystyk przebiegu, takich jak czas jazdy, przebieg, wysokość nad poziomem morza, prędkość jazdy itp. podczas jazdy. Pliki przebiegu można eksportować za pośrednictwem aplikacji. W interfejsie podglądu aplikacji w czasie rzeczywistym możesz wybrać godzinę rozpoczęcia i godzinę zakończenia, kliknąć OK, a następnie pobrać plik statystyk przebiegu w formacie PDF lub JPG i zapisać go w folderze lokalnym aplikacji.





## Ustawienia LTE (należy używać z modułem LTE)

Aby ułatwić użytkownikom zdalne sprawdzanie warunków parkowania, Vantrue wprowadził moduł LTE (LT01). Użytkownicy mogą włożyć kartę SIM do modułu LTE i podłączyć go do rejestratora jazdy w celu zdalnego monitorowania.



W ustawieniach LTE użytkownicy mogą dostosować:

- Ustawienia powiadomień – Zarządzaj alertami w czasie rzeczywistym i wiadomościami systemowymi.
- Limit wykorzystania danych karty SIM – Ustaw miesięczne limity danych, aby uniknąć przekroczeń.
- Jakość przesyłania wideo kolizji – Nadaj priorytet rozdzielczości (np. 1080p/720p) dla nagrań z wydarzeń awaryjnych.

Dostosuj te konfiguracje na podstawie swojego planu komórkowego (np. Nielimitowane lub warstwowe dane), aby zapewnić wydajne wykorzystanie danych i optymalną wydajność zdalnego monitorowania.

## HUD Prędkość i czas

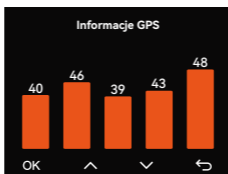
Gdy ta funkcja jest włączona i po każdym udanym namierzeniu GPS, na ekranie kamery wyświetlana jest powiększona aktualna prędkość podróży, aktualny kierunek podróży i aktualny czas.



- Gdy ta funkcja jest włączona jednocześnie z funkcją wygaszacza ekranu, funkcja wygaszacza ekranu ma pierwszeństwo.
- Jeśli GPS nie zostanie pomyślnie zlokalizowany lub GPS nie zostanie włączony, urządzenie nie będzie miało dostępu do funkcji wyświetlania prędkości i czasu HUD.

## Funkcje GPS

GPS jest domyślnie włączony. Kamera samochodowa N2X odbiera sygnały GPS za pośrednictwem uchwyty GPS. Automatycznie koryguje godzinę i datę w Twojej okolicy, rejestruje lokalizację, w której nakręcono film oraz prędkość pojazdu w danym momencie.

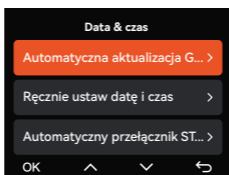


### UWAGA:

- Połączenie GPS zostanie nawiązane w ciągu 1 minuty od włączenia urządzenia. Jeśli połączenie GPS nie zostanie nawiązane w ciągu 1 minuty, sprawdź, czy URZĄDZENIE włączyło funkcję GPS, czy uchwyt GPS jest prawidłowo podłączony i czy Twoje otoczenie (parking podziemny, gęsto zaludniona dzielnica mieszkaniowa, metro, tunel itp.) wpływa na odbiór sygnału GPS.
- Informacje GPS są rejestrowane wraz z filmem. Aby go wyświetlić, pobierz i zainstaluj aplikację VANTRUE i odtwarzacz GPS VANTRUE (dostępne do pobrania na stronie <https://www.vantrue.com/pages/vantrue-app-player>).

## Automatyczny czas z GPS

Domyślne ustawienie automatycznej korekcji czasu GPS dla N2X jest włączone. Jeśli Twoja lokalizacja to Los Angeles, możesz wybrać GMT-08:00. Jeśli nie znasz strefy czasowej swojej lokalizacji, możesz podłączyć telefon do Wi-Fi kamery i włączyć funkcję automatycznej korekty czasu w aplikacji Vantrue, aby kamera skorygowała strefę czasową kamery zgodnie ze strefą czasową Twojego telefonu.



### UWAGA:

- Automatyczna korekta czasu GPS wymaga ustawienia właściwej strefy czasowej. Można odwołać się do reprezentatywnych miast każdej strefy czasowej.
- Automatyczne przełączanie między czasem zimowym a czasem letnim jest dostępne tylko w Ameryce Północnej.

## N2X Aktualizacja oprogramowania

### Metoda aktualizacji 1: Aktualizacje za pomocą plików

Przejdź do witryny VANTRUE, aby pobrać najnowsze oprogramowanie sprzętowe kamery samochodowej N2X, skopiuj plik oprogramowania sprzętowego do katalogu głównego karty pamięci, a następnie włóż kartę pamięci z powrotem do kamery N2X, system automatycznie zaktualizuje oprogramowanie sprzętowe karty Micro SD po włączeniu kamery samochodowej.

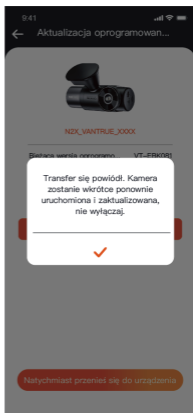
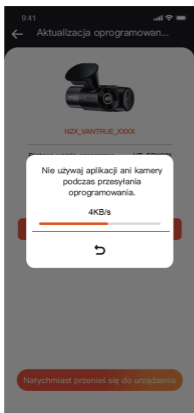


## **Metoda aktualizacji 2: Aktualizacja oprogramowania sprzętowego OTA (Over the Air).**

Jeśli po otwarciu aplikacji otrzymasz przypomnienie o aktualizacji oprogramowania kamery samochodowej, potwierdź aktualizację, a następnie przejdziesz do interfejsu aktualizacji OTA, a następnie dokonasz aktualizacji zgodnie z wytycznymi aplikacji.

- Aby zaktualizować oprogramowanie sprzętowe za pomocą pliku lub aktualizacji OTA, kamera N2X musi być włączona.
- Aby dokonać aktualizacji poprzez OTA, do pobrania pliku aktualizacji wymagany jest ruch danych w Internecie.
- Jeśli aktualizujesz oprogramowanie sprzętowe za pomocą pliku, musisz sformatować kartę pamięci w kamerze samochodowej N2X, a następnie skopiować plik aktualizacji na kartę pamięci, aby zaktualizować oprogramowanie sprzętowe.





## 2.4 Ustawienia menu

Konfiguracja funkcji kamery N2X składa się z trzech sekcji: Konfiguracja nagrywania, Konfiguracja systemu i Przeglądanie plików. Za pomocą tych ustawień funkcji możesz ustawić kamerę samochodową zgodnie ze swoimi wymaganiami.

### 2.4.1 Ustawienia nagrywania

**-Rozdzielczość: Kamera N2X ma 2 tryby nagrywania:**

**Tryb nagrywania z przodu + wewnątrz:**

- 1944P +1080P 30FPS
- 1944P +720P 30FPS
- 1440P +1080P 30FPS
- 1440P +720P 30FPS
- 1440P 60FPS+1080P 30FPS
- 1440P 60FPS+720P 30FPS
- 1080P+1080P 30FPS
- 1080P+720P 30FPS
- 720P+720P 30FPS

## **Tryb nagrywania tylko przód:**

2592x1944P 30FPS

2560x1440P 30FPS

2560x1440P 60FPS

1920x1080P 30FPS

1280x720P 30FPS

**-Jakość wideo:** Domyślnie WŁ.; Możesz wybrać Standard lub PlatePix™.

**-Nagrywanie w pętli:** ustawienie domyślne to 1 min. Możesz wybrać opcje pomiędzy 1/3/5 min i WYŁ.

**-Diody podczerwieni:** ustawienie domyślne to Auto. Można ustawić opcję auto/wył/wł.

**-G-Sensor:** wybierz poziom czujnika G, którego potrzebujesz, a następnie możesz ustawić 3 kierunki (przód + tył/lewo + prawo/góra + dół). Wartość czujnika G w każdym kierunku można wybrać jako 1/2/3/4/5/Wył. Im wyższy poziom czułości, tym łatwiej jest wyzwolić zapis zdarzenia. Czujnik G jest najbardziej czuły, gdy jest ustawiony na 5.

**-Tryb prywatności:** Domyślnie wyłączony. Możesz wybrać włączenie, a po włączeniu nagrywanie będzie w trybie prywatnym.

**-Nagrywanie dźwięku:** ustawienie domyślne jest włączone. Włącz lub wyłącz nagrywanie.

**-Redukcja szumów audio:** ustawienie domyślne jest włączone. Reguluje efekt dźwiękowy nagrania poprzez dynamiczną redukcję szumów. Możesz to włączyć lub wyłączyć.

**-Ekspozycja:** Możesz osobno ustawić wartość ekspozycji kamery przedniej lub kamery kabinowej samochodu. Wartość domyślna to +0,0.

**-Lampka stanu nagrywania:** Ustawienie domyślne to WŁ. Możesz włączyć/wyłączyć lampkę stanu nagrywania.

**-HDR:** ustawienie domyślne jest włączone. Możesz oddzielnie regulować HDR dla kamery przedniej i

kamery kabinowej.

**-HDR Timer:** ustawienie domyślne to Wył. Gdy jest włączona, możesz wybrać, kiedy HDR ma być automatycznie włączany i wyłączany.

**-Timer PlatePix™:** Domyślnie wyłączony. Możesz wybrać automatyczne uruchamianie i zatrzymywanie czasu po jego włączeniu

**-Obróć wyświetlacz:** ustawienie domyślne to Wył. Można ustawić ekrany wideo kamery przedniej i kamery w kokpicie tak, aby oddzielnie obracały się w górę i w dół (180 stopni).

**-Odbicie lustrzane:** Ustawienie domyślne to Wł. Gdy jest włączona, ekran kamery kabinowej wyświetlany jest w trybie lustrzanym.

**-Tablica rejestracyjna:** Wybierz cyfrę lub literę, która ma zostać ustawiona. Po ustawieniu numer tablicy rejestracyjnej może zostać wyświetlony w nagrany filmie.

**-Dodaj do nagrania:** Włącz lub wyłącz znak wodny na filmach i zdjęciach. Znaczek wodny zawiera etykietę godziny i daty, etykietę VANTRUE, numer tablicy rejestracyjnej, informacje o lokalizacji GPS i etykietę prędkości. Wszystko domyślnie włączone.

**-Tryb poklatkowy:** Wartość domyślna jest wyłączona. Możesz włączyć opcję 1FPS/5FPS/10FPS /15FPS.

**-Tryb parkowania:** Możesz wybrać tryb parkowania, którego potrzebujesz. Dostępne są opcje Wykrywanie kolizji / Wykrywanie ruchu / Nagrywanie z niską szybkością transmisji / Nagrywanie z małą szybkością klatek / Wykrywanie kolizji / Wykrywanie zdarzeń / Nagrywanie z niską szybkością klatek / Wyłączone. Ustawienie domyślne to Wyłączone.

**-Ustawienia obszaru do monitorowania parkowania:** Dostępny jest obszar monitorowania parkowania, przy słabym świetle w trybie parkowania, obszar wykrywania ruchu, obszar wykrywania, linia ramki rozpoznawa

nia, regulacja trybu wykrywania kolizji podczas parkowania.

**-Statystyki przebiegu:** ustawienie domyślne to wył. Włącz tę funkcję, a kamera samochodowa będzie rejestrować informacje o przebiegu i będziesz mógł wyeksportować statystyki przebiegu za pomocą funkcji statystyk przebiegu w aplikacji Vantrue.

**Szybkość i czas HUD:** Ustawienie domyślne to wył. Można ustawić wejście po 1/3/5 minutach, a aktualna prędkość i czas zostaną wyświetlone po wejściu.

**-Ustawienia GPS:** GPS jest domyślnie włączony. Tutaj konfiguruje się ustawienia włączania/wyłączania GPS, ustawienia jednostek prędkości i informacje GPS.

## 2.4.2 Konfiguracja systemu

**-Język:** Dostępne języki to angielski/français/ español /deutsch/italiano/简体中文/русский/日本語/polski / 한국어/Türkçe/Čeština.

**-Wi-Fi:** możesz wybrać tryb Wi-Fi, przeglądać informacje o Wi-Fi itp.

Opcja automatycznego włączania Wi-Fi oznacza, że Wi-Fi wyłączy się automatycznie po 10 minutach od włączenia. Jeśli wybierzesz tę opcję, Wi-Fi będzie zawsze włączone; jeśli wybierzesz tę opcję, Wi-Fi będzie musiało zostać włączone ręcznie.

Domyślnie tryb Wi-Fi to 5G.

Informacje o Wi-Fi wyświetlają nazwę Wi-Fi i hasło Wi-Fi.

**-Sterowanie głosem:** Domyślna czułość to Standard. Polecenia głosowe mogą być rozpoznawane po włączeniu opcji. Możesz wybrać takie opcje, jak niska czułość/wysoka czułość/standardowa/wyłączona.

**-Treść głosowa:** Możesz używać różnych poleceń, aby zdalnie sterować kamerą.

**-Formatuj kartę SD:** formatuj wszystkie dane na karcie pamięci.

**-Konfiguracja przypomnienia w formacie:** Wybierz opcje przypomnienia: 15 dni, 1 miesiąc i wyłączone. Domyślnie jest wyłączone.

Aby zapobiec zapomnieniu o regularnym formatowaniu karty pamięci, dodaliśmy ustawienie czasu przypomnienia o formacie. Możesz wybrać przypomnienie po 15 dniach lub 1 miesiącu i obliczyć 15 dni lub 1 miesiąc od ustawionej daty. Kiedy czas minie, możesz wybrać „OK”, aby sformatować, lub wybrać „Dalej”.

**Uwaga:** jeśli zmienisz opcję przypomnienia o formacie, odliczanie czasu zostanie wznowione natychmiast po zmianie tej opcji.

**-Data i godzina:** Istnieją dwa sposoby ustawienia godziny i daty:

① Automatyczna aktualizacja GPS: GPS automatycznie zaktualizuje czas, gdy jest domyślnie włączony. Data i godzina automatycznej aktualizacji GPS opierają się na ustawionej strefie czasowej, dlatego należy najpierw wybrać właściwą strefę czasową;

② Ręczne ustawianie daty/godziny: wyłącz automatyczną aktualizację GPS i ręcznie ustaw datę i godzinę.

Automatyczne przełączanie czasu letniego/zimowego: ustawienie domyślne jest wyłączone. Po włączeniu przełącza się automatycznie zgodnie z czasem letnim i zimowym.

\*Ta funkcja jest dostępna tylko w Ameryce Północnej. Jeśli jest używana w innych regionach, może powodować błędy czasu.

W tym menu można również ustawić format daty i ustawienia strefy czasowej.

**-Wygaszacz ekranu:** Ustaw czas automatycznego wyłączenia wyświetlacza LCD po bezczynności. Jeśli ustawisz opcję Wył na 3 minuty, ekran LCD wyłączy się automatycznie po 3 minutach, ale nagrywanie będzie kontynuowane. Jeśli konfiguracja jest wyłączona, ekran nie wyłączy się. Możesz wybrać opcje spośród 30 s, 1 Min, 3 Min i WYŁ.

**-Dźwięk urządzenia:** Ustaw głośność urządzenia. Domyślny poziom głośności to 2, najniższy to 0, a najwyższy to 5.

**-Dźwięk ostrzegawczy:** W zależności od sytuacji kamera samochodowa emituje 5 rodzajów sygnałów dźwiękowych, do których należą dźwięk włączania/wyłączania, dźwięk klawiszy, dźwięk zablokowania pliku, dźwięk formatowania i przypomnienie o nieprawidłowym zatrzymaniu nagrywania. Wszystkie dźwięki podpowiedzi są domyślnie włączone.

**-Częstotliwość:** Różne kraje mają różne częstotliwości. Aby uniknąć wpływu na wideo, możesz wybrać częstotliwość 50 Hz lub 60 Hz w zależności od regionu. Dla Polski ustaw 50 Hz.

**-Informacje o systemie:** sprawdź aktualny model, wersję oprogramowania sprzętowego i oficjalną stronę VANTRUE.

**-Informacje o certyfikacie:** Możesz wyświetlić informacje o certyfikacie kamery samochodowej N2X.

**-Ustawienia domyślne:** Zresetuj urządzenie do ustawień fabrycznych.

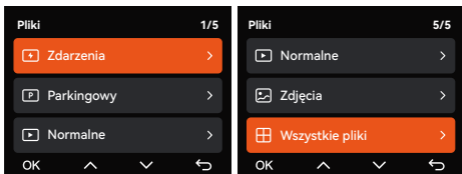
**-Powiadomienia:** Domyślnie wyłączone. Możesz wybrać opóźnienie w czasie rzeczywistym/3 minuty lub wyłączone.

Karta SIM Upload Daily Traffic Control: Domyślnie wyłączone. Możesz wybrać spośród 100 MB/200 MB/300 MB/500 MB/800 MB/1000 MB/wyłączone.

Collision Video Upload: Domyślnie włączone jest Save Traffic Upload. Możesz wybrać spośród Off, original video upload i original video upload.

### 2.4.3 Pliki

Przejrzyj pliki wideo i zdjęcia zapisane przez kamerę.



**-Zdarzenia:** filmy z wydarzeniami krytycznymi wykryte przez aktywność czujnika G lub ręcznie zablokowane przez użytkownika.

20241201\_140633\_00008\_E\_A.MP4

20241201\_140633\_00008\_E\_B.MP4

**-Normalne:** Nagrane standardowe filmy. W tym folderze zapisywane są nagrania wideo z nagrywania w pętli i filmy poklatkowe.

Format nazwy pliku wideo z nagrywaniem w pętli to:

20241201\_140933\_00008\_N\_A.MP4;

format nazwy pliku wideo poklatkowego to:

20241201\_140733\_00006\_T\_A.MP4;

**-Pliki w trybie parkowania:** Format nazwy pliku wideo nagrywania w pętli to:

20241201\_140833\_00002\_P\_A.MP4

**-Zdjęcia:** pliki zdjęć. Format nazwy pliku wideo z nagrywaniem w pętli to:

20241201\_140633\_00005\_A.JPG;

20241201\_140633\_00005\_B.JPG.

**-Wszystkie pliki:** wszystkie nagrane filmy i zdjęcia.

**Uwaga:** przyrostek A oznacza pliki nagrane przez kamerę przednią, przyrostek B oznacza pliki nagrane przez kamerę wewnętrzną.

### 3. Specyfikacje i ostrzeżenia

#### 3.1 Dane techniczne

Specyfikacje tego produktu mogą ulec zmianie bez wcześniejszego powiadomienia w związku z ulepszeniami produktu.

Model	N2X
Chips Procesor	Novatek high-performance processor
Image Sensor Sensor obrazu	Sony Sensor
G-sensor	3-osiowy G-sensor
Wi-Fi	Wbudowane 2.4GHz&5GHz
Ekran	2" IPS
Kąty widzenia obiektów	Przód: 158° szerokokątny; Wnętrze: 165° szerokokątny
Jasność obiektu	Przód: F/1. 8 Wnętrze: F/1. 8
Języki	English / Français / Español / Deutsch / Italiano / 简体中文 / русский / 日本語 / Polski / 한국어/ Türkçe / Čeština
Rozdzielczość	<b>Przód + wnętrze:</b> 1944P +1080P 30FPS; 1944P +720P 30FPS 1440P +1080P 30FPS; 1440P +720P 30FPS 1440P 60FPS+1080P 30FPS; 1440P 60FPS+720P 30FPS 1080P+1080P 30FPS; 1080P+720P 30FPS 720P+720P 30FPS <b>Tylko przód:</b> 2592x1944P 30FPS 2560x1440P 30FPS; 2560x1440P 60FPS

1920x1080P 30FPS; 1280x720P  
30FPS

Video Format	MP4
Format Zdjęć	JPG
Audio	Wbudowany mikrofon oraz głośnik
Pamięć	Zewnętrzna: 32GB-512GB Micro SD Card, U3, Class 10( brak w zestawie)
USB Port	Typ C
Rodzaj zasilania	Kondensator
Prąd napięcia zasilania	DC 5V 2.4A
Zasilanie	6W
Temperatura pracy	-4°F to 140°F(-20°C to 60°C)
Temperatura pamięci	-4°F to 158°F(-20°C to 70°C)

## 3.2 Ostrzeżenia dotyczące bezpieczeństwa

- Ten produkt jest urządzeniem pomocniczym służącym do rejestrowania obrazów zewnętrznych pojazdów i niektóre funkcje mogą nie być obsługiwane ze względu na różne warunki jazdy i pojazdu.
- Od czasu do czasu będzie przeprowadzana aktualizacja oprogramowania sprzętowego w celu dalszego udoskonalenia produktu. Prosimy zwrócić uwagę na oficjalne zawiadomienie firmy VANTRUE dotyczące konkretnej aktualizacji.
- Ten produkt może rejestrować i zapisywać obrazy wypadków samochodowych, ale nie gwarantuje, że możliwe będzie zarejestrowanie wszystkiego. Obraz może nie zostać zapisany w specjalnym folderze, ponieważ w przypadku drobnych awarii nie można aktywować czujnika zderzenia.
- Podczas wkładania lub wyjmowania karty pamięci należy pamiętać o wyłączeniu zasilania.
- Aby zapewnić stabilne działanie produktu, należy formatować kartę pamięci przynajmniej raz w miesiącu.
- Ogólnie rzecz biorąc, karty pamięci mają określoną żywotność i długotrwałe używanie kart pamięci może spowodować, że dane nie zostaną zapisane. W takim przypadku zaleca się zakup nowej karty pamięci do użytku. Jeżeli dane ulegną zniszczeniu w wyniku długotrwałego użytkowania karty pamięci, firma nie ponosi za to odpowiedzialności.
- Nie instaluj ani nie obsługuj tego produktu, gdy pojazd jest uruchomiony.
- Nie narażaj produktu na silne wstrząsy lub wibracje, które mogą spowodować uszkodzenie produktu i spowodować nieprawidłowe działanie lub utratę funkcjonalności.
- Do czyszczenia produktu nie należy używać rozpuszczalników chemicznych ani środków czyszczących.

- Zakres temperatury otoczenia podczas normalnego użytkowania tego urządzenia wynosi od -20 stopni Celsjusza do 60 stopni Celsjusza. Przekroczenie tego zakresu temperatur otoczenia może spowodować nieprawidłowe działanie produktu.
- Nie umieszczaj produktu w otwartym ogniu. Nie używaj produktu w obszarach o wysokiej temperaturze i dużej wilgotności, ponieważ może to spowodować porażenie prądem, zwarcie i inne zagrożenia oraz uszkodzenie produktu.
- Zabronione jest samodzielne demontowanie lub modyfikowanie ładowarki samochodowej, a także używanie ładowarki samochodowej powodującej zwarcie, gdyż grozi to obrażeniami ciała, porażeniem prądem, pożarem i innymi zagrożeniami lub uszkodzeniem produktu.

## 4. Gwarancja & wsparcie

### Gwarancja

Kamera samochodowa VANTRUE® N2X jest objęta pełną **18-miesięczną** gwarancją.

### Wsparcie

Jeśli masz jakiegokolwiek pytania dotyczące produktu, skontaktuj się z nami pod adresem **biuro@vantrue.pl** lub otwórz aplikację VANTRUE i znajdź Często zadawane pytania na stronie „Ja”.

### Twoja opinia ma znaczenie

VANTRUE® jest mocno zaangażowane w ciągłe ulepszanie swoich produktów, usług i komfortu użytkownika. Jeśli masz jakieś przemyślenia, w jaki sposób możemy działać jeszcze lepiej, czekamy na Twoje konstruktywne opinie i sugestie. Połącz się z nami już dziś pod adresem **biuro@vantrue.pl**



**VANTRUE**

[www.vantrue.pl](http://www.vantrue.pl)



**facebook**

[facebook.com/vantruePolska](https://facebook.com/vantruePolska)

**VANTRUE**  
truly driven.



[www.vantrue.com](http://www.vantrue.com)

Made in China